



# RENTRÉE SEPTEMBRE 2020

CONTEXTE COVID-19

Collège Voltaire Wattignies

0595597N

# MISE EN ŒUVRE DU PROTOCOLE SANITAIRE

Rentrée septembre 2020

[modalites-pratiques-de-la-rentree-2020-305259](#)

# Préalable

- **Les parents s'engagent à ne pas envoyer leurs enfants au collège** en cas de fièvre (38 °C ou plus) ou de symptômes évoquant le covid-19 chez l'élève ou un membre de sa famille ;
- **Les parents veilleront à ce que leur enfant dispose chaque jour de masques propres en quantité suffisante pour la journée** ;
- **L'accès au public et parents** ne peut se faire que par l'accueil administratif, sous réserve de porter un masque d'hygiène sur la bouche et le nez, et de se désinfecter les mains à l'entrée dans le bâtiment ;
- **Les parents doivent privilégier les contacts téléphoniques et le dépôt de documents dans la boîte aux lettres du collège** (située Rue de l'Yser),

# Règles de distanciation physique

- **La distanciation physique n'est plus obligatoire :**
  - Lorsqu'elle n'est pas matériellement possible ;
  - Lorsqu'elle ne permettrait pas d'accueillir la totalité des élèves ;
  - En revanche, les espaces sont organisés de manière à maintenir la plus grande distance entre les élèves.
- **Pas de distanciation physique obligatoire en extérieur ;**
- **Port du masque**
  - Obligatoire pour les élèves ;
  - Obligatoire pour les personnels.

# Application des gestes barrières

## CORONAVIRUS, POUR SE PROTÉGER ET PROTÉGER LES AUTRES



**Se laver  
très régulièrement  
les mains**



**Tousser ou éternuer  
dans son coude  
ou dans un mouchoir**



**Utiliser un mouchoir  
à usage unique  
et le jeter**



**Saluer sans se serrer  
la main, éviter  
les embrassades**

# Le lavage des mains

- **Doit être réalisé au minimum :**
  - À l'arrivée au collège ;
  - Avant et après chaque repas ;
  - Avant et après être allé aux toilettes.
- **Le lavage des mains aux lavabos peut se réaliser sans mesure de distanciation physique ;**
- **Les sanitaires resteront ouverts pendant toute la durée :**
  - *de l'accueil des élèves*
  - *des récréations*
  - *de la pause méridienne*
- **Du gel hydro-alcoolique est à disposition dans plusieurs endroits du collège :**
  - *Couloirs et Cour de récréation ;*
  - *Restaurant scolaire ; salles de classes, etc...*

# Ventilation des locaux

- Aération 10 minutes au moins toutes les trois heures ;
- Avant chaque récréation et à 12h15, le professeur qui quitte une salle ouvre les fenêtres en oscillo-battant ;
- La ventilation mécanique doit être assurée en parallèle, et en état de fonctionnement,

# Brassage des élèves

- La limitation du brassage entre classes et groupes n'est **plus obligatoire** ;
- **Le matériel pédagogique peut circuler** au sein d'un même groupe ou d'une même classe ;
- **Si du matériel pédagogique mutualisé doit être utilisé :**
  - Les élèves **se passent les mains au GHA ou SHA** avant utilisation du matériel ;
  - Utilisation du **désinfectant mis à disposition dans chaque salle** entre deux groupes d'élèves ;
  - Les élèves se chargent de **désinfecter le matériel en début et en fin d'heure** par exemple ;



# Personnels

- **Distanciation physique aménagée dans les espaces de travail** (salle des professeurs réorganisée, réunions, etc.)
- **Nettoyage et désinfection** des espaces de travail au moins une fois par jour, nécessaire de désinfection à disposition.
- Port par le personnel du **masque obligatoire**.
- **Privilégier les échanges à distance avec les parents d'élèves.**

# Salles de classe

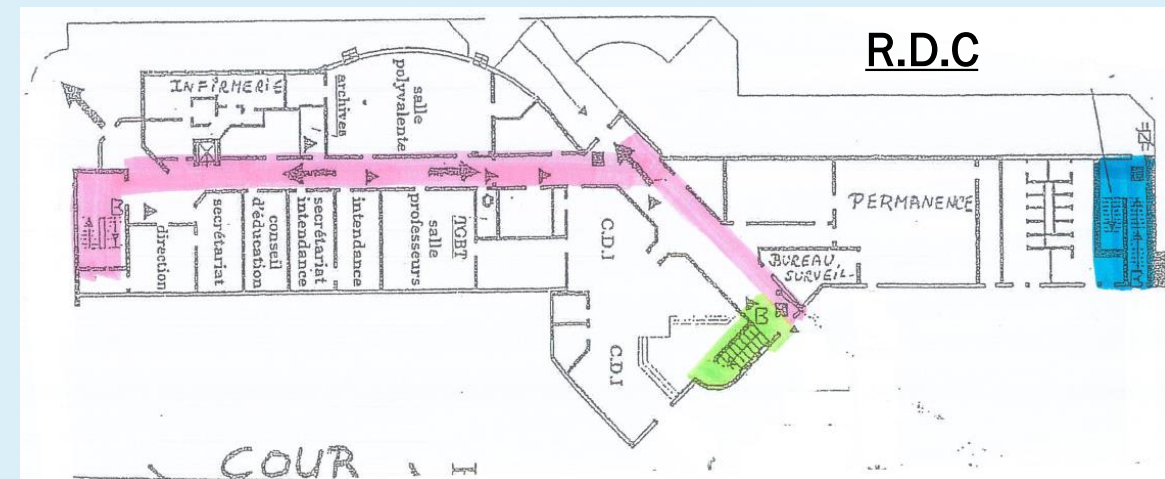
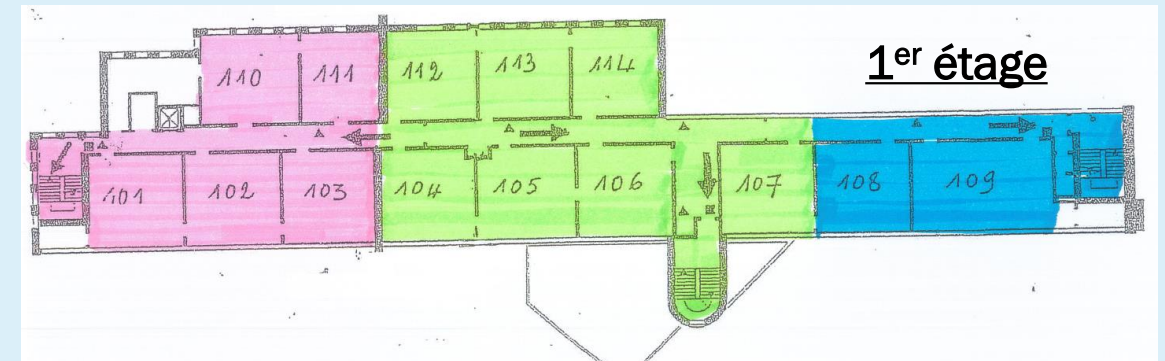
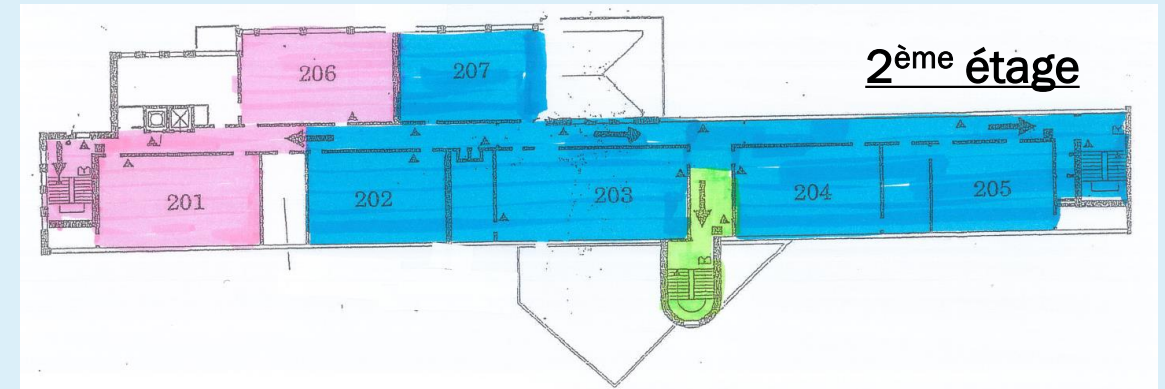
- Affichage gestes barrière ;
- GHA ou SHA à disposition ;
- Désinfectant surfaces et essuie-tout à disposition ;
- Utilisation des salles informatiques :
  - Les élèves se passent les mains au GHA ou SHA avant utilisation du matériel ;
  - Utilisation du désinfectant mis à disposition dans chaque salle entre deux groupes d'élèves ;
  - Les élèves se chargent de désinfecter le matériel en début et en fin d'heure par exemple ;
  - Utilisation des casques audio personnels des élèves.

# Circulation des élèves

- Pas assez de salles dans le collège pour maintenir une salle par classe ;
- Fonctionnement EDT traditionnel avec déplacement des élèves ;
- Organisation pour éviter au maximum les croisements importants dans les espaces clos et exigus :
  - Au 1<sup>er</sup> étage, maintien des élèves dans la même salle entre deux cours lorsque c'est possible (entre M1/M2 ; M3/M4 ; S1/S2 et S3/S4)
  - Nouveau plan de circulation adapté en conséquence : 3 zones ayant chacune leur accès et escalier particulier pour la montée et descente ;

# Plan de circulation

- 3 zones identifiées par un code couleur
- Depuis la cour pour aller en classe, j'utilise l'escalier correspondant à la couleur de la zone dans laquelle j'ai cours, idem lorsque je sors en récréation ;
- Lorsque je dois me déplacer entre deux étages à l'intercours, j'utilise l'escalier de la zone que je quitte pour changer d'étage ;
- Le nombre de classes à circuler simultanément dans les couloirs et escaliers aux intercours est fortement réduit,



# Personnels

- **Les personnels s'engagent à ne pas venir au collège** en cas de fièvre (38° C ou plus) ou de symptômes évoquant le covid-19 chez eux ou un membre de leur famille (même lieu de vie) ;
- **Respectent le port du masque**
- **Informers, Communiquer et Former les élèves**
  - Fourniture d'un Kit pédagogique pour informer les élèves lors de l'accueil de rentrée ;
  - Appliquer et faire appliquer les gestes barrière et les règles de circulation établies.
- **Échanges avec les familles**
  - Communication à distance privilégiée ;
  - Accueil des familles sur RV uniquement (limiter à la présence d'un seul parent par famille, organiser l'espace pour garder plus d'un mètre entre les personnes, port du masque obligatoire pour tous).

# La demi-pension

- Le service de **demi-pension** fonctionne avec le protocole suivant :
  - *Port du masque obligatoire dès que l'on est debout ;*
  - *Désinfection des mains avant de prendre son plateau, ses couverts et son verre ;*
  - *Le pain est distribué par le personnel en début de chaîne ;*
  - *Pas d'accès au salad'bar : les entrées sont prêtes sur assiette.*
  
- **Aménagements particuliers :**
  - Pas de RAB accessible en libre service ;
  - Trois distributeurs de GHA ou SHA sont installés dans la salle de restaurant : à l'entrée, dans la salle et à la sortie.

# Nettoyage et désinfection

- Nettoyage des sols et grandes surfaces (bureaux) au moins une fois par jour ;
- Désinfection des surfaces fréquemment touchées au minimum une fois par jour (poignées de portes, rampes d'escaliers, poussoirs robinets et chasse d'eau) ;
- Les tables du réfectoire sont nettoyées et désinfectées après chaque service,
- Désinfectant surfaces à disposition dans les salles.

# Formation, information et communication

- Formation des élèves à la rentrée par les professeurs principaux (kit pédagogique fourni) ;
- Information aux parents des élèves de 6<sup>ème</sup> lors de la journée de rentrée ;
- Communication aux parents des 5<sup>ème</sup>, 4<sup>ème</sup> et 3<sup>ème</sup> par un courrier distribué à la rentrée
- Publication du protocole sanitaire de rentrée sur le site du collège, et aux parents via Pronote.



# Cas suspect

*La procédure de gestion d'un cas suspect sera communiquée aux parents d'élèves et au personnel.*

- **Symptômes évocateurs** : toux, éternuement, essoufflement, mal de gorge, fatigue, troubles digestifs, sensation de fièvre).
  - La personne est immédiatement isolée avec un masque dans la petite salle de travail permettant sa surveillance dans l'attente de son retour au domicile ou de sa prise en charge médicale. Les gestes barrières sont impérativement respectés.
  - La personne consulte son médecin traitant qui décidera de l'opportunité et des éventuelles modalités de dépistage.
  - Les locaux occupés par la personne font l'objet d'un nettoyage approfondi.
  - Poursuite stricte des gestes barrières.

*En cas de test positif, la personne ne pourra revenir au collège qu'après accord médical.*